

Regards croisés sur le paysage



Bâche de protection en trompe-l'œil couvrant la façade de la Madeleine, 1992.
Surface : 1400m², 43m par 30m, ton sépia.
Maîtres d'œuvre : Abciss, Actim, Fouassin, Lebourgeois, Serau.

Le saviez-vous ?

UN PAYSAGE MENTEUR

En 1787, l'impératrice Catherine II de Russie décide de visiter la Crimée, dirigée par un de ses ministres, Grigori Potemkine. Celui-ci, afin de masquer la misère de sa province, décide de faire construire des isbas en trompe-l'œil (de carton pâte), colorées et chatoyantes, le long de la route empruntée par le carrosse de Catherine. De fastueux bâtiments aux façades nouvellement peintes, habités par des paysans heureux (déportés des villages de Russie centrale). Si Potemkine admis avoir embelli les villages de nouvelle Crimée, il nia farouchement le maquillage en trompe-l'œil, puisque selon lui, il n'y avait aucune misère à cacher.

En français, l'expression « *village Potemkine* » désigne tout ce qui est fait dans le seul but de créer l'illusion, un trompe-l'œil à des fins de propagande. Ici, c'était un village qui était factice.



DU CÔTÉ DES PROGRAMMES

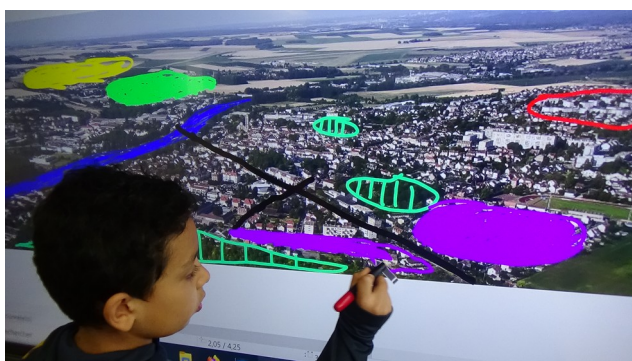
Comprendre, analyser et schématiser un paysage :

Un exemple mené sur une classe de CM1 à Persan :

- Une situation concrète à partir d'une sortie de terrain autour de l'école ou de sa photographie (ici, Persan) pour réfléchir à la composition et à l'organisation du paysage de proximité.

Les différents paysages sont à connaître en fin de cycle 2 et la notion d' « habiter » est le fil conducteur des programmes de cycle 3.

<https://eduscol.education.fr/pid34178/histoire-et-geographie.html>



DU CÔTÉ DES ENSEIGNANTS

Découvrir Piscop...regards croisés sur notre ville

En participant à ce projet, j'avais à cœur de solliciter plusieurs types d'intelligence chez l'élève, en particulier dans ses dimensions spatiales, kinesthésiques, naturalistes et musicales.

Un des objectifs que je poursuivais était de faire prendre conscience, par la capture des sons souvent perturbée par le passage des avions (en raison de la proximité de Roissy) que l'environnement rural des élèves, en apparence inchangé depuis plus d'un siècle par la volonté des édiles, n'échappait pas à la modernité.

Par-dessus tout, les élèves ont retenu leur travail de manipulation des sons à l'aide d'Audacity et une appropriation d'un joyeux hit parade de cloche de village, moteur de tracteur, bruit d'une source, hommage à la ruralité de leur territoire, où s'invitent presque toujours les moteurs d'avion : une originale trace écrite de la leçon sous forme d'empreinte sonore.

Pascale Pertica, Ecole Jacques Prévert de Piscop CE2/CM1/CM2

http://cache.media.education.gouv.fr/file/culture_humaniste/06/6/40bs_paysage_interactif_1314066.pdf



DU CÔTÉ DES EXPERTS

Géographie et arts : le mariage de la carpe et du lapin ?

Certes le géographe est ancré dans le réel quand l'artiste travaille aussi l'imaginaire. Pour autant l'un et l'autre s'appuient sur le sensible. (Géographie et carte sensible, paysage sonore, collections de traces...)

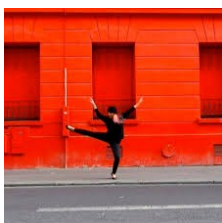
Les arts, plastiques notamment, et la géographie sont des champs disciplinaires dont certains objets d'étude sont communs. Ainsi la notion d'espace, de paysage, d'habiter, d'encodage des images...

Mais aussi, certaines de leurs démarches sont communes, comme la sortie de terrain chère aux géographes qui autorise des pratiques d'observation transposables ou à l'initiative des arts plastiques.

De plus, leurs démarches didactiques se recoupent en bien des points. En effet, ne partons nous pas de la pratique des élèves pour faire émerger leurs représentations ?... Que l'on viendra ensuite conforter ou infirmer dans l'échange avec la classe et grâce aux apports scientifiques et culturels de l'enseignant.

Enfin lier Géographie et arts permet de mener un travail transdisciplinaire toujours plus riche et porteur de sens pour les enfants.

Anne Rebouillat, Franck Lafon, INSPE Cergy



La chorégraphe,
Nadia Vadori-
Gauthier



RESSOURCES

<http://www.ac-versailles.fr/dsden95/cid153429/lecture-paysage.html>

Des séances en lien avec différents domaines d'apprentissage : Education musicale pour comprendre le paysage à travers les sons, les arts plastiques, la MDL pour écrire, dire le paysage, la danse et l'EDD.

L'Éducation au Développement Durable consiste en effet à créer les conditions nécessaires à la prise en compte des différentes dimensions que recouvrent les 17 ODD et favorise l'engagement, la solidarité et les synergies des citoyens. Cette démarche s'inscrit dans un parcours éducatif cohérent et progressif et entre ainsi en écho aux enjeux de la géographie : faire de notre ville une ville où il fait bon vivre. EDD, géographie dans le cadre du parcours citoyen :

http://cache.media.education.gouv.fr/file/enseignement_moral_et_civique/10/4/Parcours_EDD_1295104.pdf



PARTENAIRES



www.caue95.org

Le Conseil d'Architecture, d'Urbanisme et de l'Environnement du Val-d'Oise est une association départementale, qui a pour vocation la promotion de la qualité architecturale, urbaine, paysagère et environnementale.



OBJECTIFS DE DÉVELOPPEMENT DURABLE

